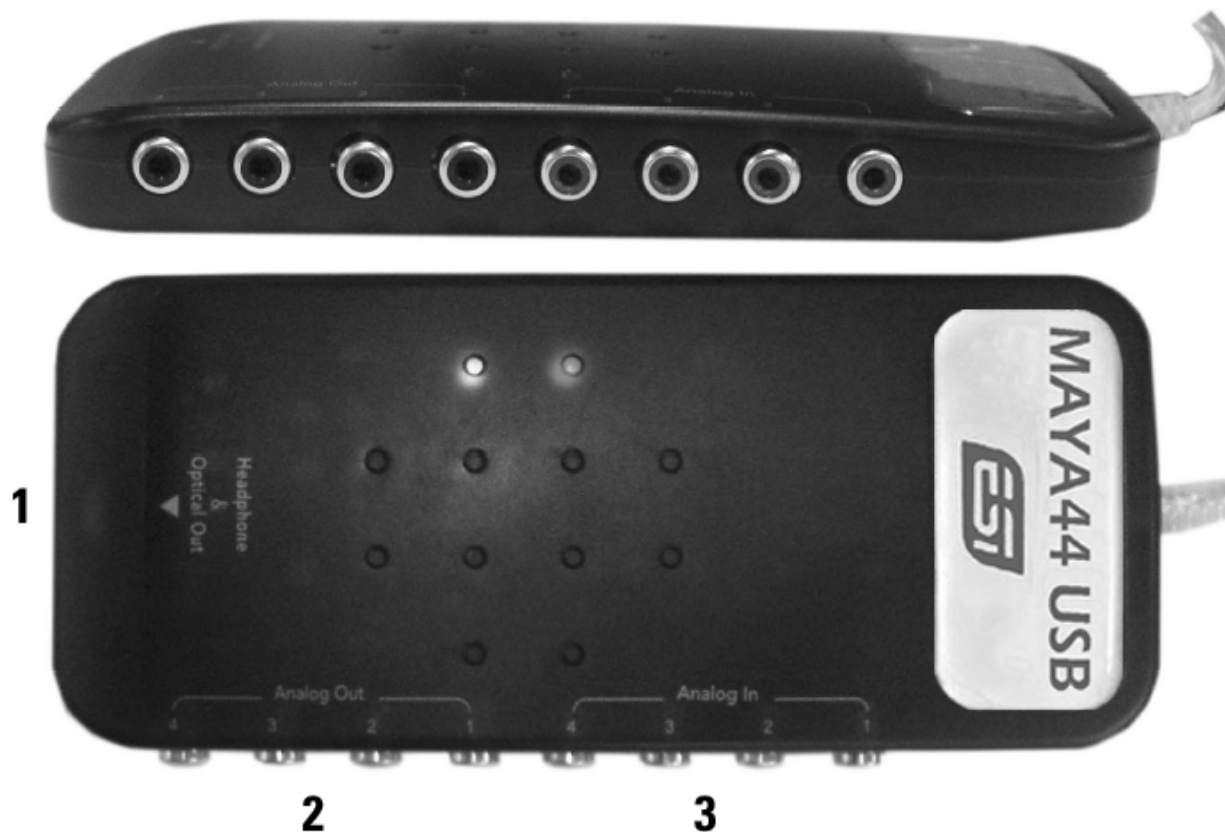




## **Руководство пользователя**



## Характеристики



1. S/PDIF оптический выход плюс выход на наушники (1 и 2 каналы)
2. 4 аналоговых выхода (Выхода 1, 2 – с 1 по 4 каналы)
3. 4 аналоговых входа (Входа 1, 2 – с 1 по 4 каналы)

## Инсталляция

### Минимальные системные требования

#### PC

- Intel Pentium II 450MHz CPU или эквивалентный AMD CPU
- Свободный USB порт
- 128 Мб ОЗУ

#### Mac

- Power Macintosh G3 или выше
- Свободный USB порт

- 256 Мб ОЗУ
- Mac OS X 10.3 или выше

MAYA 44 USB подключается в USB порт компьютера. Дополнительное питание для карты не требуется, так как питание подается через USB.



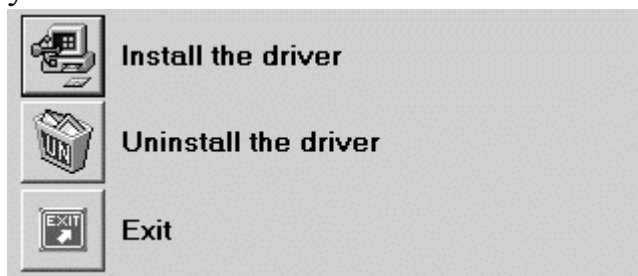
Usb порт компьютера

## Установка драйвера

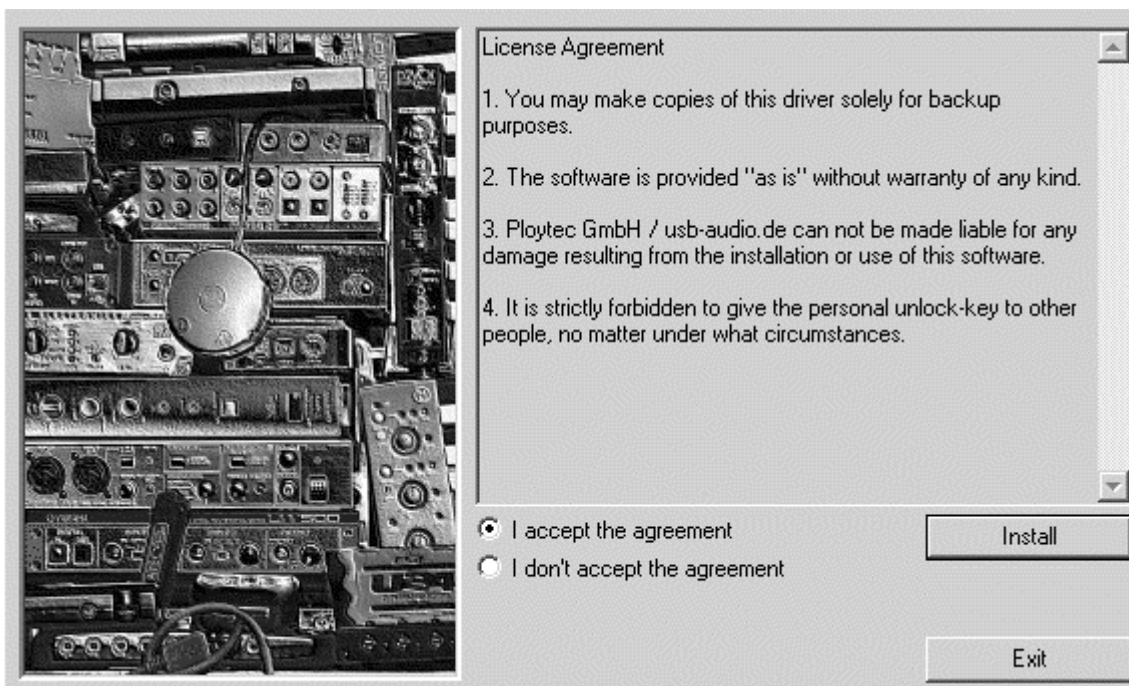
После подключения карты MAYA 44 USB к компьютеру, операционная система автоматически обнаружит новое устройство и предложит вам его установить. Следуйте инструкции установочной программы. После завершения операции перезагрузите компьютер.

## Инсталляция под Windows XP

Не подключайте карту MAYA44 USB до того как установите драйвера. Скачайте последние драйвера на сайте <http://www.esi-pro.ru/> или вставьте установочный диск и перейдите в папку *ESI/MAYA44USB* и запустите файл установки



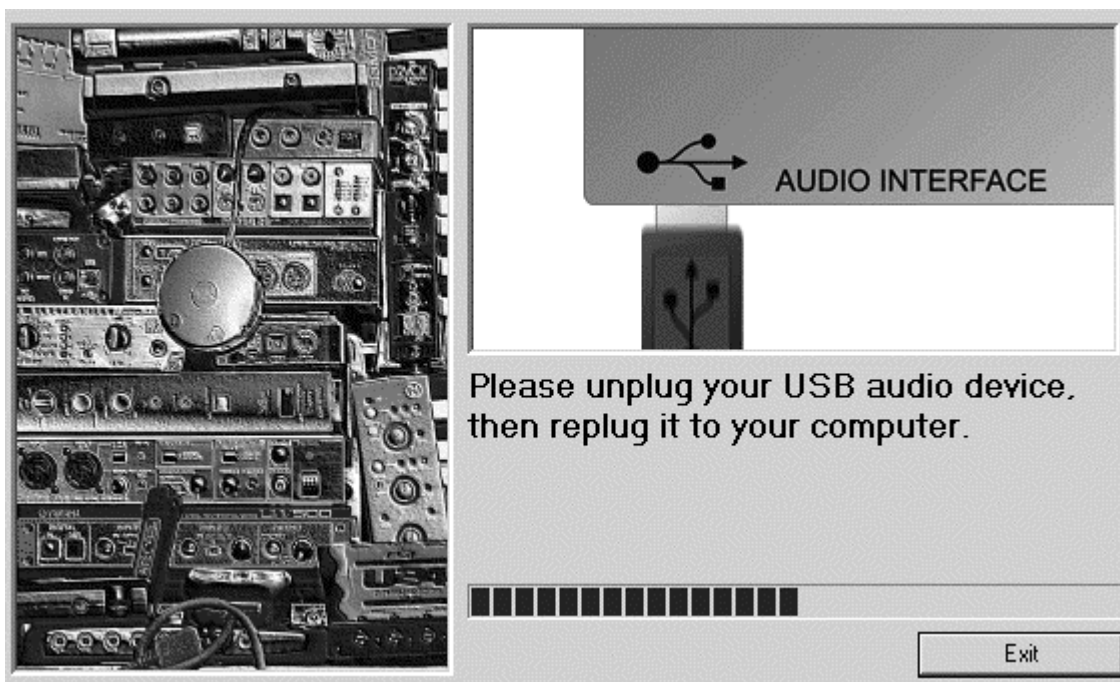
Выберите *Install the driver*



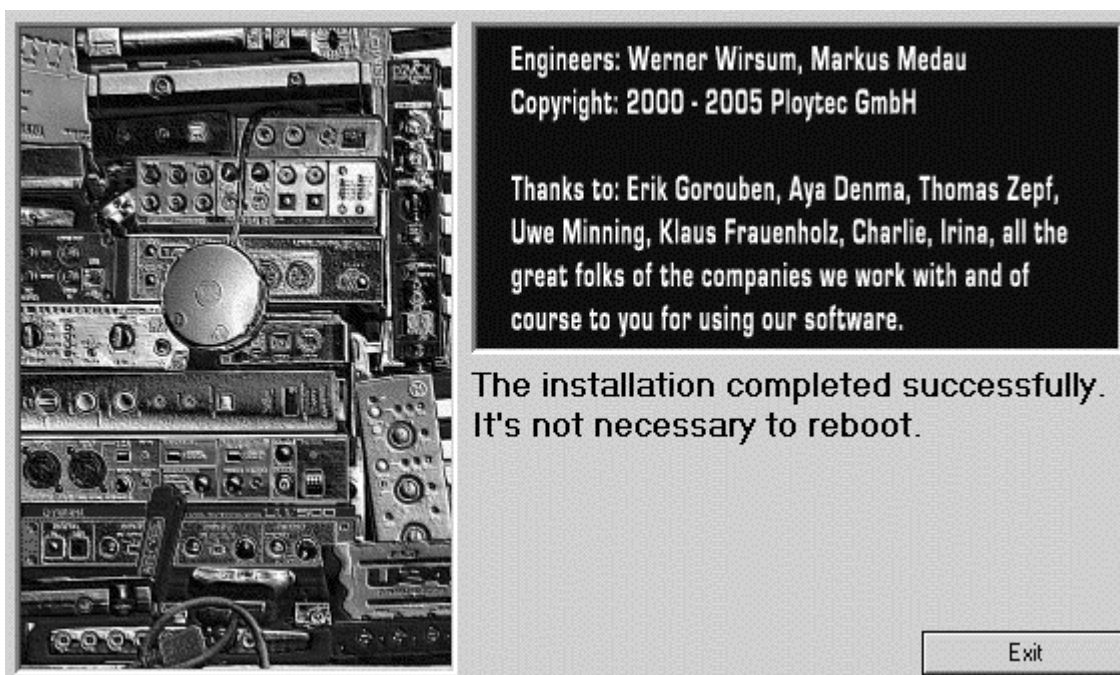
В следующем окне вам предложат прочесть лицензионное соглашение. Выберите I accept the agreement и нажмите Install



В процессе установки программа попросит вас подключить ваш USB аудио интерфейс к компьютеру



Программа может попросить вас отключить кабель USB от устройства и снова подключить его. Следуйте инструкции: отключите и снова подключите устройство к компьютеру



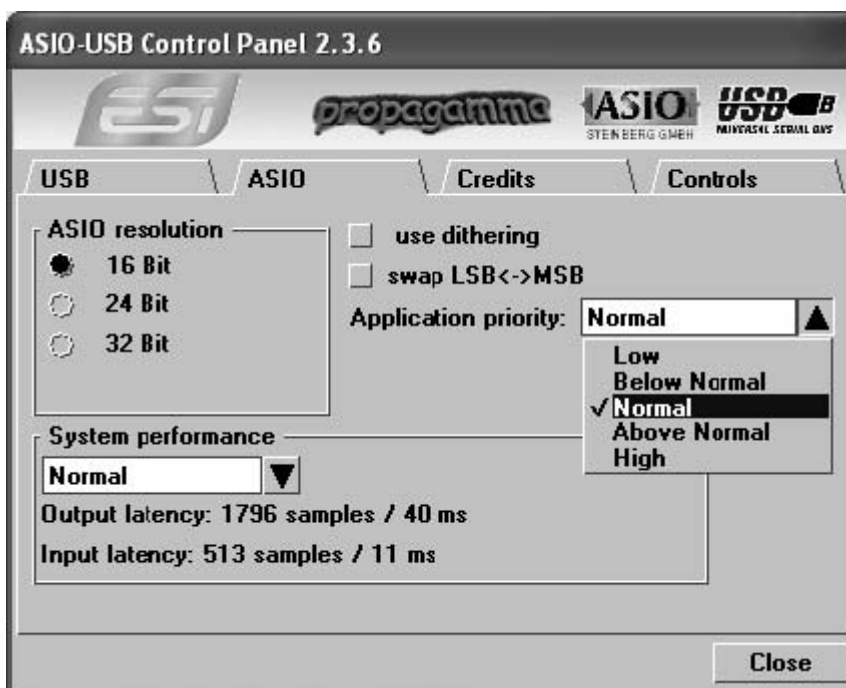
По завершению установки нажмите Exit.

Таким же образом происходит удаление драйверов. Запустите Setup.exe и выберите *Uninstall the driver*.

## Настройки программы

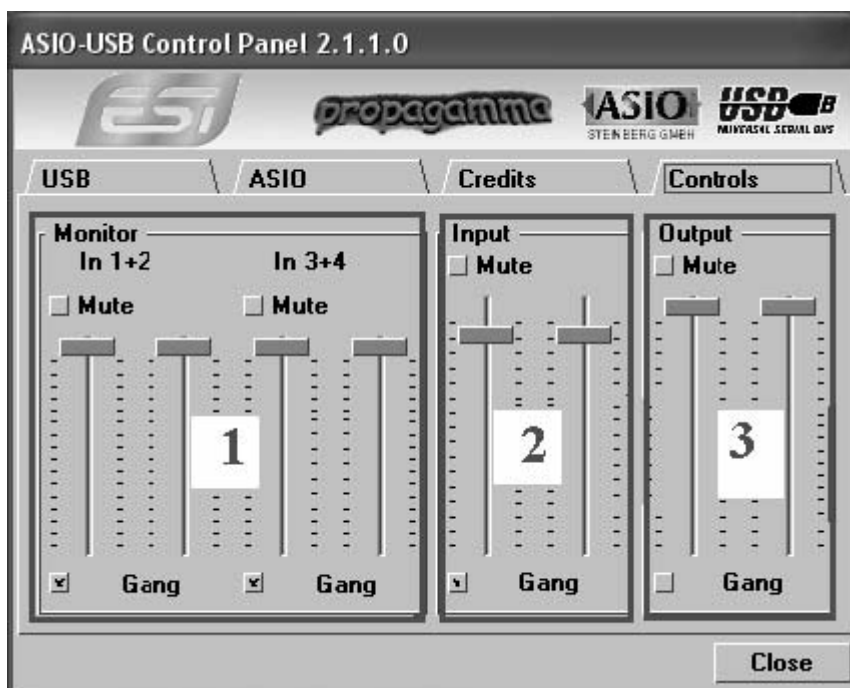
## ASIO главная панель

Все настройки драйверов ASIO находятся в *ASIO Control Panel*. Контрольная панель устанавливается в директорию установки драйверов ESI. Запустите *ASIO Control Panel*



*System Performance* – Можно изменить размер буфера(buffer sizes) и поэкспериментировать с задержкой(Latency). Маленький размер буфера позволит вам одновременно работать с большим количеством треков(например если вы играете в “живую”) но при этом больше ресурсов вашего компьютера идут на использование таково режима. Маленькая задержка(Latency) позволит более комфортно, без слышимых задержек играть с midi клавиатуры и отклик на все изменения касающихся таких параметров как stop, play, pause будет происходить с меньшей задержкой по времени.

## Вкладка Controls



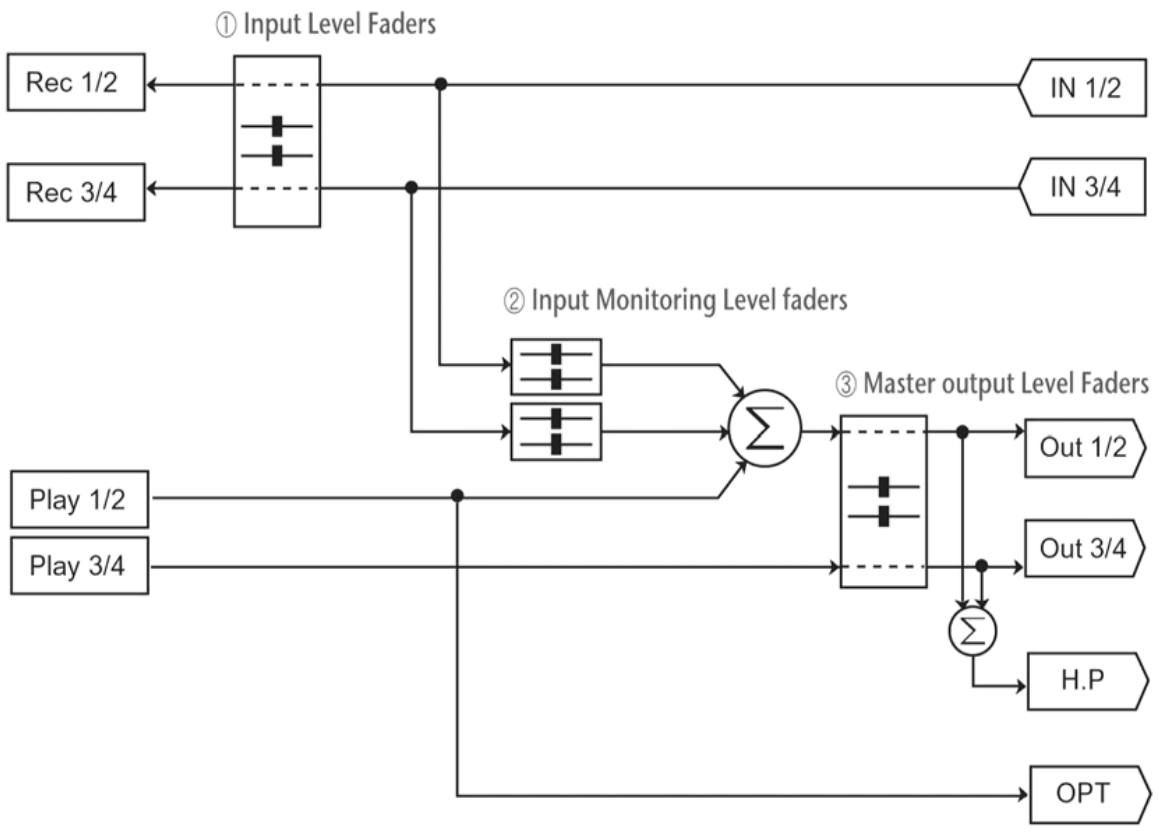
Здесь можно поменять уровень воспроизведения или записи. В левой колонке изображены входные каналы с 1 по 4 запись здесь не влияет на фактический уровень источника а просто уменьшает или увеличивает входящий сигнал. В колонке 2 можно изменить общий уровень громкости входящих каналов с 1 по 4.

Изменить уровень общего выходного сигнала можно в колонке 3. Управления уровнем звука включает все аналоговые выхода с карты, цифровой оптический выход он не затрагивает.

Помните, что уровень сигнала на наушники суммируется из уровней аналоговых выходов 1, 2 и 3, 4 . Так же выход на наушники и цифровой оптический выход это одно и тоже гнездо на карте, одновременно использовать их не получится.

Режим Gang позволяет оба фейдера на каждый стерео канал регулировать одновременно.

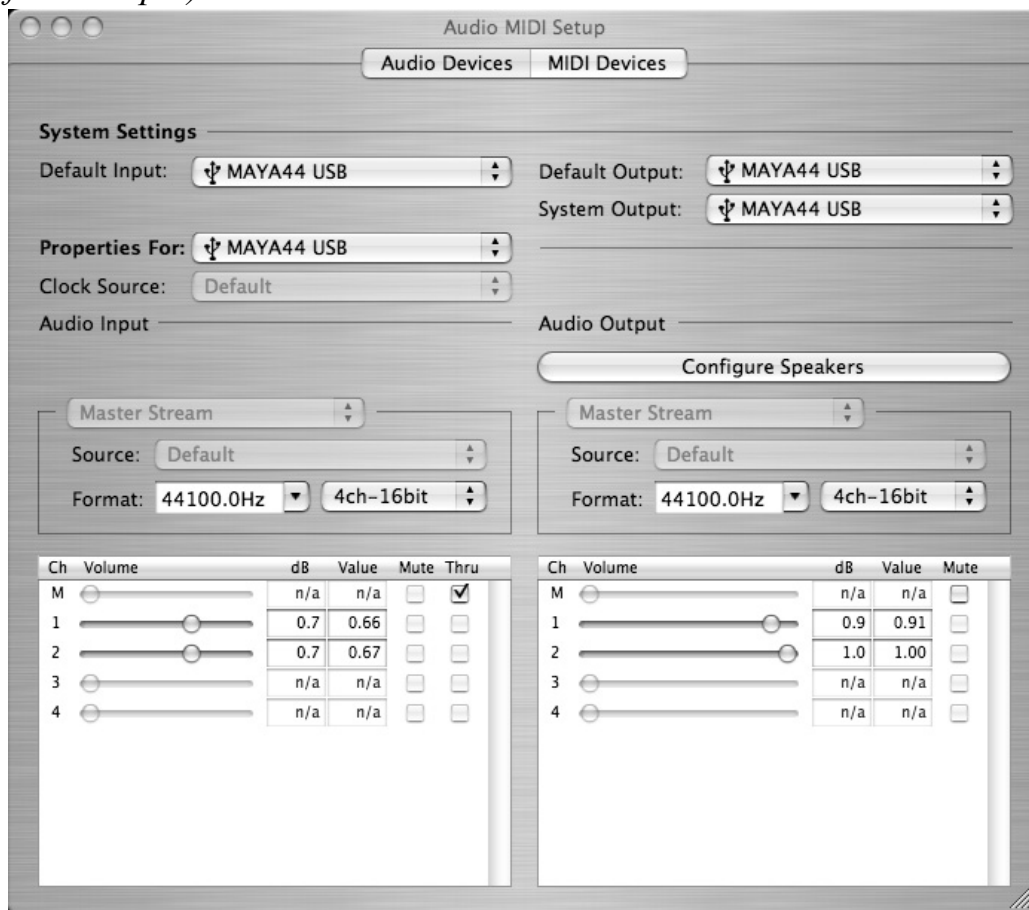
## Блочная диаграмма



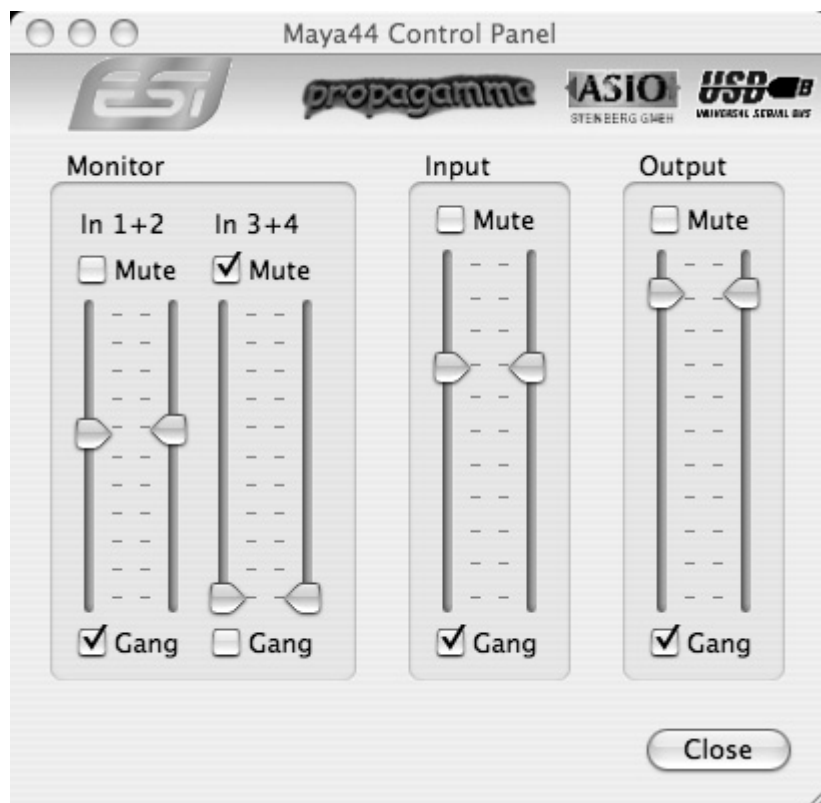


## Настройка для Mac OS X

После подключения MAYA 44 USB к вашему Macintosh, откройте Audio MIDI панель и выберите в качестве основного аудио интерфейса (*Default Input and Default Output*) MAYA44 USB



Установите контрольную панель MAYA44 USB. Контрольная панель находится на диске с драйверами в соответственной папке. Так же её можно скачать с сайта <http://www.esi-pro.ru/>



Принцип работы контрольной панели прочитайте в разделе Вкладка Controls в этом руководстве

## Спецификация

<b>Кол-во I/O</b>	4x6
<b>АЦП/ЦАП</b>	АЦП 18 бит/ ЦАП 20 бит
<b>Входы</b>	4 аналоговых входа
<b>Выходы</b>	4 аналоговых выхода и комбинированный оптический / наушниковый выход
<b>Интерфейс</b>	USB
<b>Частотный диапазон</b>	20 Гц - 20 кГц (в режиме 48 кГц)
<b>Драйверы</b>	Драйвера поддерживают ASIO 2.0 (4 канала), CoreAudio (4 канала) и MME/WDM (2 канала). MAYA44 USB совместима с Cubase, Logic, Sonar, Reason, Reaktor, MixVibes, Traktor DJ Studio, BPM Studio и т.д.
<b>Питание</b>	По шине USB